

Jak działać w nagłych przypadkach pogorszenia stanu zdrowia dziecka z cukrzycą

PIERWSZA POMOC

**HIPOGLIKEMIA** (niedocukrzenie)

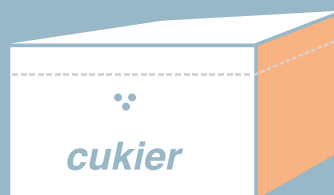
**HIPERGLIKEMIA** (przecukrzenie)

U dzieci z cukrzycą dążymy do tego, aby wartości glikemii utrzymywały się w zakresie:

od **75 mg/dl** do **180 mg/dl**

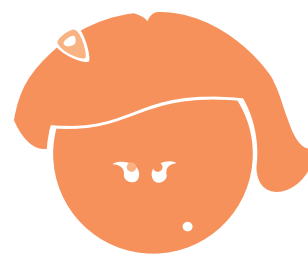
■ Glikemia  $< 75$  mg/dl – **niedocukrzenie**

■ Glikemia  $> 180$  mg/dl – **przecukrzenie**



# HIPOGLIKEMIA

## Objawy



- silne uczucie głodu
- niepokój
- słabość
- drżenie rąk
- bladość i nadmierne pocenie się
- objawy splątania
- chwilowe zaburzenia pamięci i koncentracji
- trudności w wystąpieniu się
- brak koordynacji ruchowej
- gwałtowna zmiana nastroju

## W przypadku wystąpienia wyżej opisanych objawów należy:

- Podać dziecku **coś słodkiego do picia lub jedzenia**, aby podnieść poziom cukru we krwi. Najlepszym rozwiązaniem jest podanie tabletki **glukozy/dekstrozy**, kostki cukru (1–2) lub pół szklanki osłodzonej herbaty.  
*Należy unikać podawania słodyczy, ponieważ nie zawsze podniosą poziom cukru we krwi, a do tego kształtują złe nawyki żywieniowe.*
- Po około 15–20 minutach należy wykonać kolejny pomiar glikemii. Jeśli stan dziecka nie poprawi się – skontaktować się z rodzicami dziecka lub lekarzem prowadzącym.
- W skrajnych sytuacjach, jeśli dojdzie do utraty przytomności – należy natychmiast wezwać pogotowie i powiadomić rodziców.
- Nauczyciel również może pomóc dziecku w sytuacji utraty przytomności, wykonując **zastrzyk podskórny z glukagonu** (w miejsca dostępne, takie jak ramię, brzuch, udo). Glukagon jest hormonem podnoszącym poziom cukru we krwi. **Technika podawania glukagonu opisana jest na odwrocie broszury, należy jednak pamiętać, że mimo to o procesie wykonywania zastrzyku powinni poinstruować rodzice.**

# HIPERGLIKEMIA

## Objawy



- wzmożone pragnienie
- wielomocz – dziecko często wychodzi do toalety
- uczucie głodu
- pobudzenie
- trudności w koncentracji
- zmiana zachowania

### W przypadku wystąpienia wyżej opisanych objawów należy:

- **Podać dodatkową dawkę insuliny.**

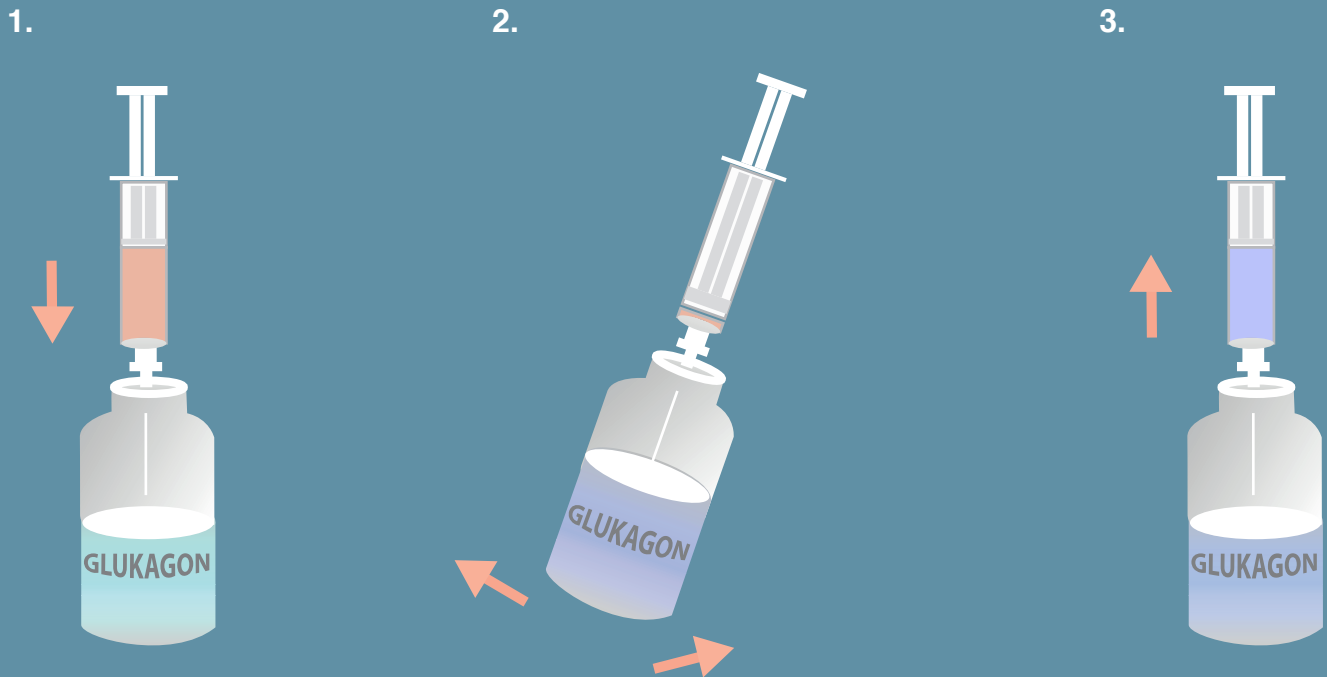
W przypadku dzieci leczonych pompą insulinową należy podać dodatkowy tak zwany **bolus**.

Dzieci leczone penem muszą dostać dodatkowy **zastrzyk** z insuliny.

Ilość insuliny tak w zastrzyku, jak i w bolusie zależy od poziomu cukru i powinna zostać wcześniej wyliczona przez rodziców.

W OBYDWU STANACH OBJAWY SĄ PODOBNE – DLATEGO TRZEBA PAMIĘTAĆ, ŻE ZANIM ROZPOCZNIEMY JAKIEKOLWIEK DZIAŁANIA, MUSIMY **ZMIERZYĆ POZIOM CUKRU**.

# INSTRUKCJA PODANIA GLUKAGONU



1. Podaj rozpuszczalnik ze strzykawki do fiolki zawierającej glukagon.
2. Wymieszaj zawartość fiolki, aż do całkowitego rozpuszczenia się glukagonu.  
**Nie wyjmuj igły z fiolki.**
3. Po rozpuszczeniu nabierz roztwór z fiolki ponownie do strzykawki.
4. Usuń ze strzykawki pęcherzyki powietrza, pukając delikatnie palcem w obudowę strzykawki.

Po wykonaniu zastrzyku zabezpiecz igłę osłonką. Zużyta strzykawkę umieść w pudełku i wyrzuć do kosza.